

# LA PESCA PROFESSIONALE DEI PICCOLI PELAGICI IN ALTO ADRIATICO

Relatore Marco Spinadin (Confocooperative Fedagripesca)

Elaborazioni del Dr. Nicola Severini  
dell'Osservatorio Socio Economico della Pesca e dell'acquacoltura di Veneto Agricoltura

Roma, 16/04/2025

# LA FLOTTA PESCHERECCIA (volanti e circuizione)

---

## La flotta peschereccia marittima

Le barche della flotta peschereccia marittima che sono devolute alla pesca dei piccoli pelagici (alici e sardine) con reti a coppia sono le cosiddette «volanti», alle quali si affiancano ormai poche imbarcazioni che in Friuli Venezia Giulia e Abruzzo che operano con il sistema di pesca con reti a circuizione.

L'analisi dei dati riportati in tabella, di fonte ministeriale (MASAF), evidenzia quelle che sono le barche autorizzate nella GSA 17 – Alto Adriatico alla pesca a volanti e circuizione.

UNITA' NAUTICHE AUTORIZZATE ALLA PESCA DEI PICCOLI PELAGICI NELLA GSA 17										
REGIONE	2017		2023		2024		Var. 2024/2023		Var. 2024/2017	
	Volanti	Circuizione	Volanti	Circuizione	Volanti	Circuizione	Volanti	Circuizione	Volanti	Circuizione
FVG	0	7	0	4	0	4	-	0,0%	-	-42,9%
Veneto	41	0	28	0	22	0	-21,4%	-	-46,3%	-
Emilia-Romagna	34	0	16	0	17	0	6,3%	-	-50,0%	-
Marche	26	1	16	1	17	1	6,3%	0,0%	-34,6%	0,0%
Abruzzo	7	5	5	5	5	5	0,0%	0,0%	-28,6%	0,0%
Molise	0	1	0	1	0	1	-	0,0%	-	0,0%
Puglia	9	9	12	7	14	8	16,7%	14,3%	55,6%	-11,1%
<b>Totale GSA 17</b>	<b>117</b>	<b>23</b>	<b>77</b>	<b>18</b>	<b>75</b>	<b>19</b>	<b>-2,6%</b>	<b>5,6%</b>	<b>-35,9%</b>	<b>-17,4%</b>

Nell'ultima annata crescono del 5,6% rispetto al 2023 le barche autorizzate alla circuizione (19 in totale) nella GSA 17, mentre le volanti (75 unità) mostrano una perdita annua del -2,6%.

Più consistenti le diminuzioni registrate rispetto al 2017, in quanto la circuizione perde nel periodo il -17,4%, mentre le volanti perdono un terzo delle barche (-35,9%).

# IMPRESE E ADDETTI DEL SETTORE ITTICO

---

## Imprese e addetti

Le imprese del primario ittico del Veneto vedono in brusco calo di quelle della pesca negli ultimi 20 anni (-37,2%) a cui fa eco un deciso aumento di quelle dell'acquacoltura (+79,6%).

In termini occupazionali, la pesca regionale nello stesso periodo un aumento degli addetti del 5,6%, mentre per l'allevamento il rialzo è del 173,9%.

	Aziende		Addetti	
<b>Veneto</b>	Pesca	Acquacoltura	Pesca	Acquacoltura
2005	1.794	883	1.756	698
2010	1.570	1.426	3.370	1.446
2015	1.397	1.602	2.234	1.916
2020	1.485	1.652	2.206	1.869
2024	1.127	1.586	1.855	1.912
<b>Var. 2024/2005</b>	<b>-37,2%</b>	<b>79,6%</b>	<b>5,6%</b>	<b>173,9%</b>

	Aziende		Addetti	
<b>Chioggia</b>	Pesca	Acquacoltura	Pesca	Acquacoltura
2005	518	25	718	53
2010	384	55	1.012	145
2015	331	99	840	103
2020	319	122	1.003	105
2024	270	127	865	89
<b>Var. 2024/2005</b>	<b>-47,9%</b>	<b>408,0%</b>	<b>20,5%</b>	<b>67,9%</b>

Non dissimile la situazione rilevata nella marineria di Chioggia, con le aziende della pesca che diminuiscono del 47,9% rispetto al 2005, mentre c'è il grande aumento di quelle dell'acquacoltura (+408%).

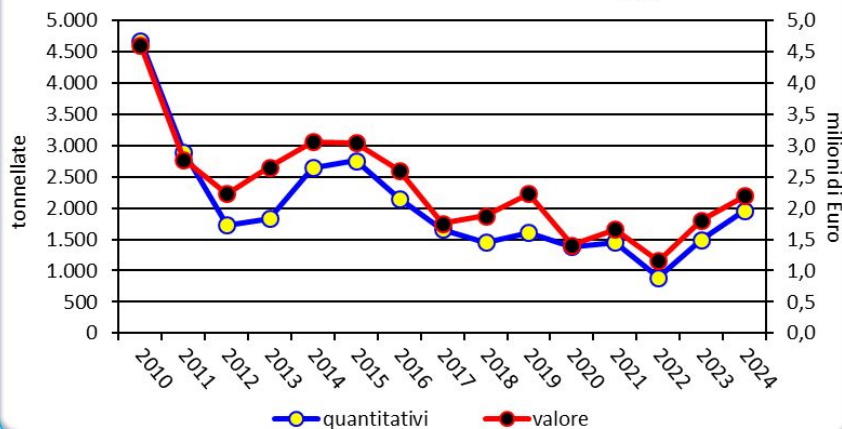
Meno forti le differenze per il lavoro, con quello impegnato nella pesca che cresce nell'ultimo ventennio del 20,5%, mentre nel settore acquicolo l'aumento si attesta al 67,9%.

# LA PRODUZIONE LOCALE DI ALICI E SARDINE IN ALTO ADRIATICO

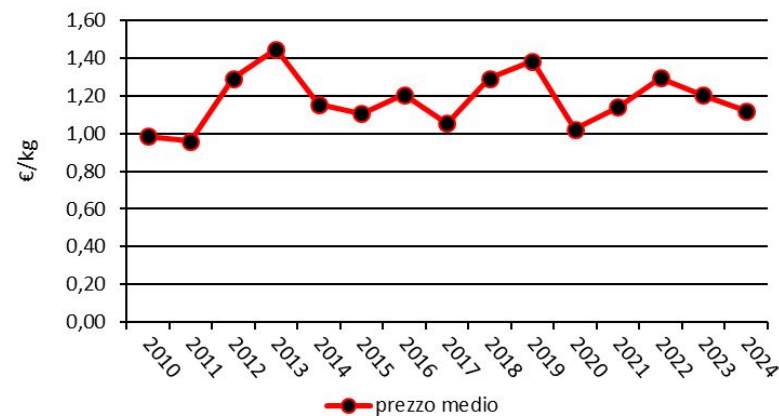
---

## La produzione di piccoli pelagici a Chioggia

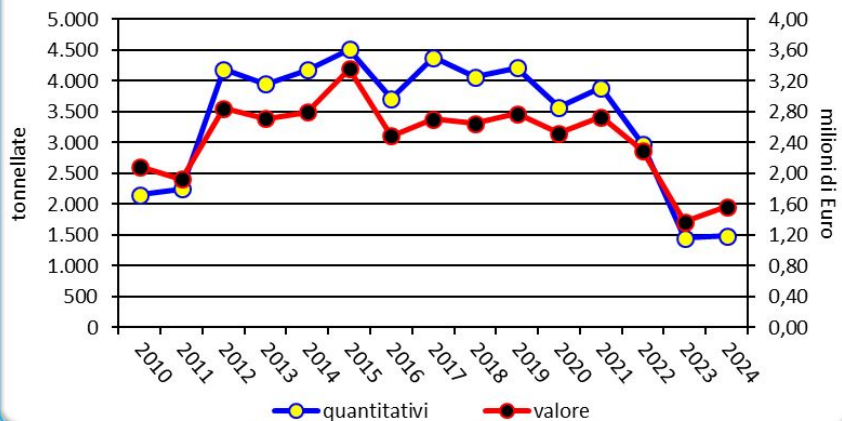
### Sbarcato di alici locali a Chioggia



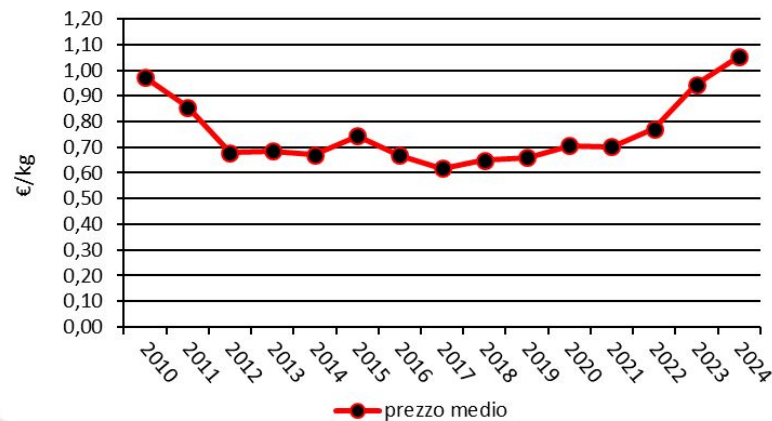
### Prezzo medio delle alici locali a Chioggia



### Sbarcato di sardine locali a Chioggia

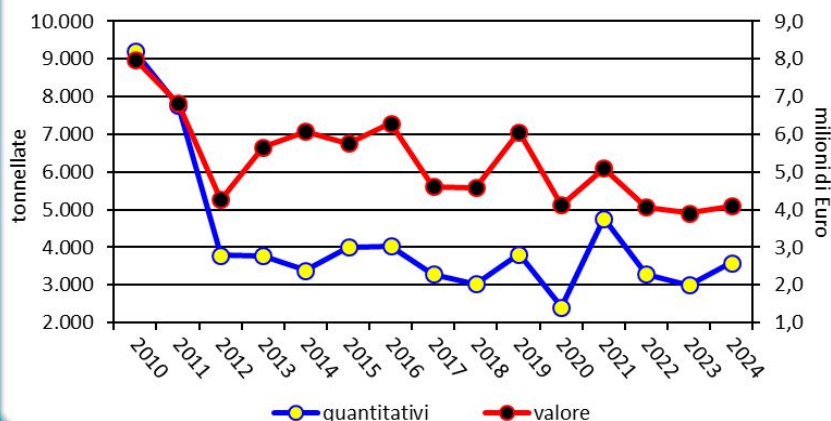


### Prezzo medio delle sardine locali a Chioggia

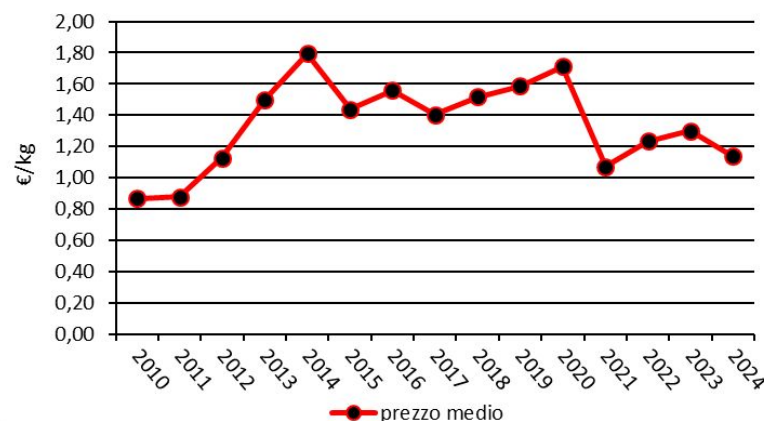


## La produzione di piccoli pelagici a Pila-Porto Tolle

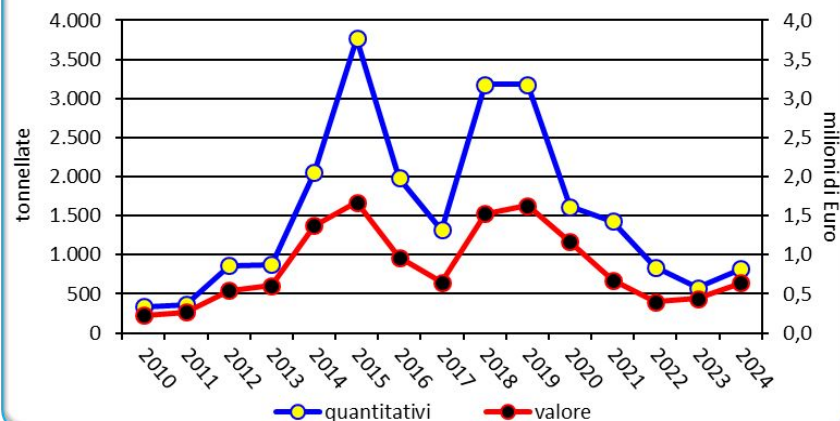
### Sbarcato di alici a Pila-Porto Tolle



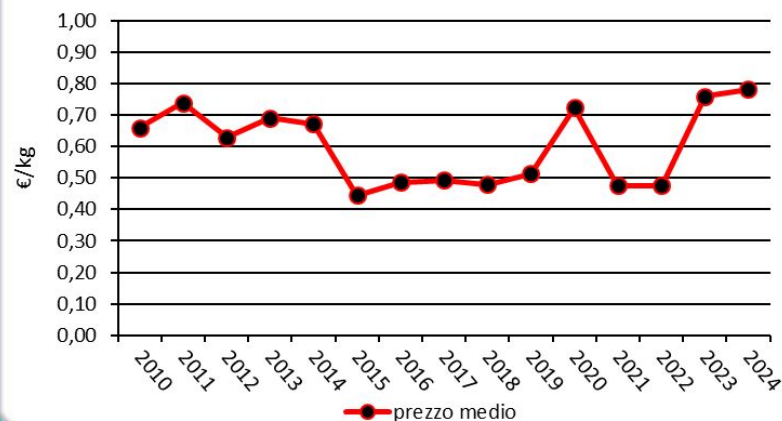
### Prezzo medio delle alici a Pila-Porto Tolle



### Sbarcato di sardine a Pila-Porto Tolle



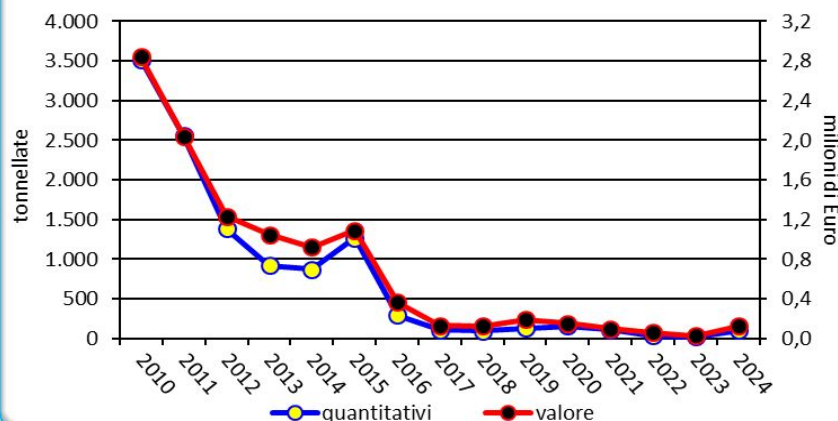
### Prezzo medio delle sardine a Pila-Porto Tolle



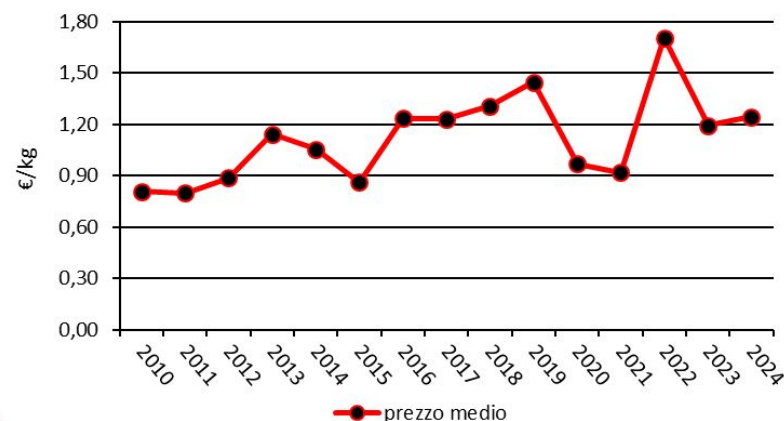


## La produzione di piccoli pelagici a Porto Garibaldi

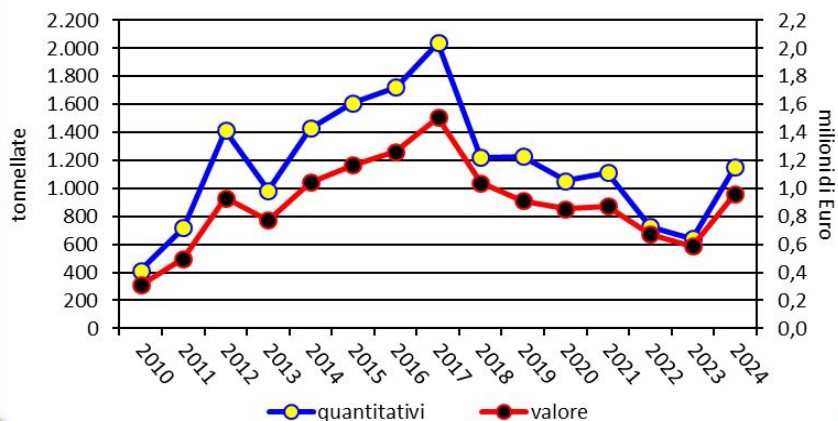
### Sbarcato di alici locali a Porto Garibaldi



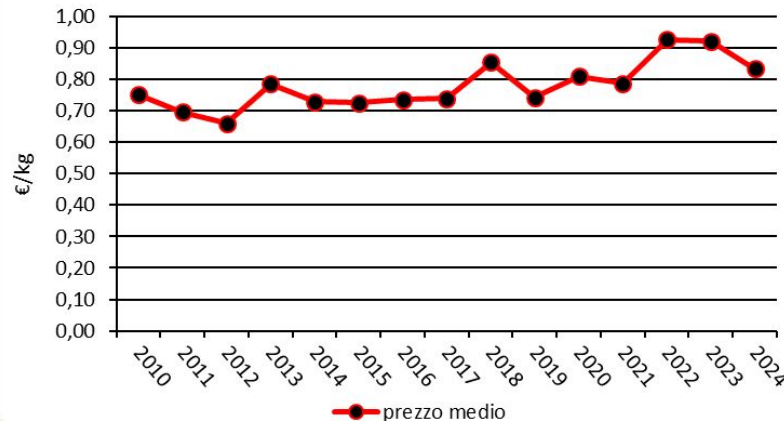
### Prezzo medio delle alici a Porto Garibaldi



### Sbarcato di sardine a Porto Garibaldi

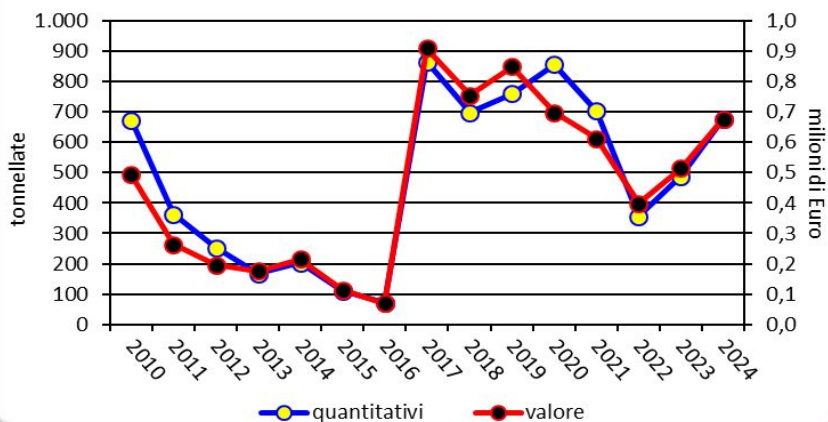


### Prezzo medio delle sardine a Porto Garibaldi

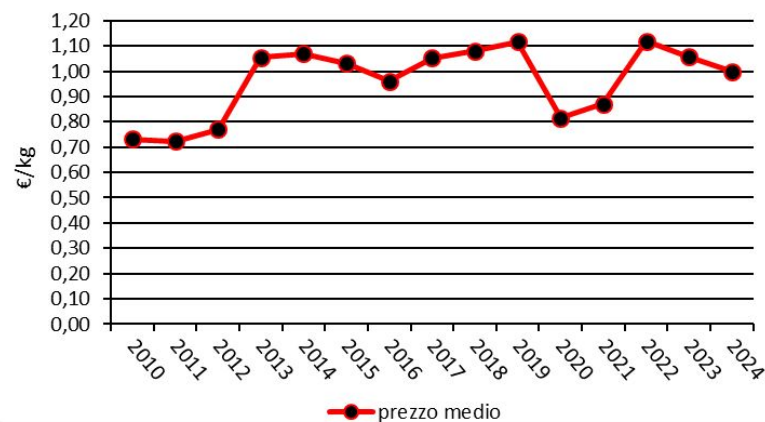


## La produzione di piccoli pelagici a Cesenatico

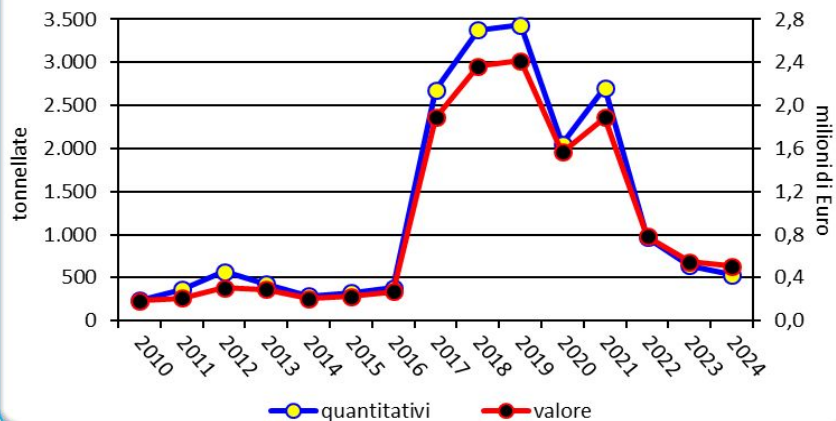
Sbarcato di alici locali a Cesenatico



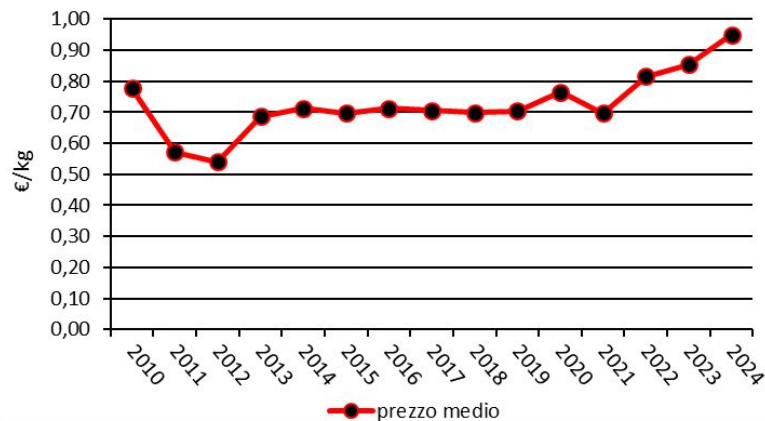
Prezzo medio delle alici locali a Cesenatico



Sbarcato di sardine locali a Cesenatico

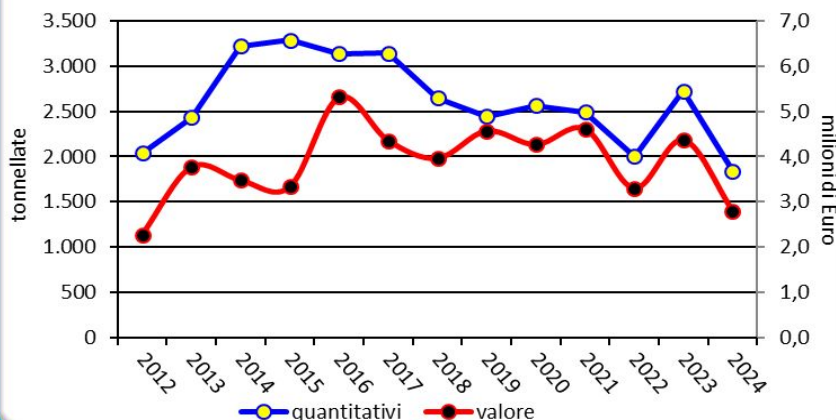


Prezzo medio delle sardine a Cesenatico

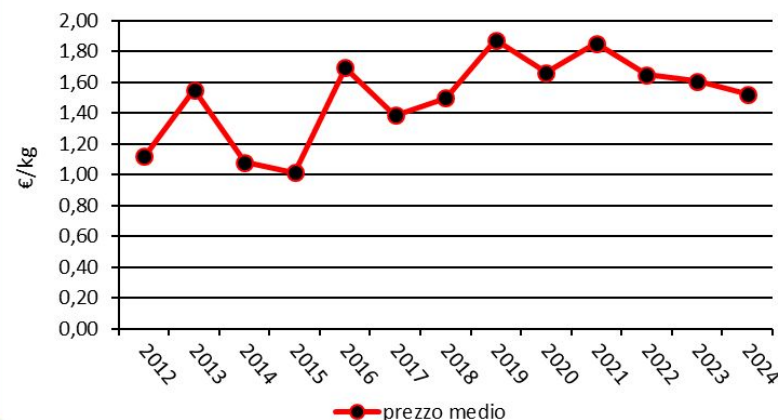


## La produzione di piccoli pelagici nelle Marche

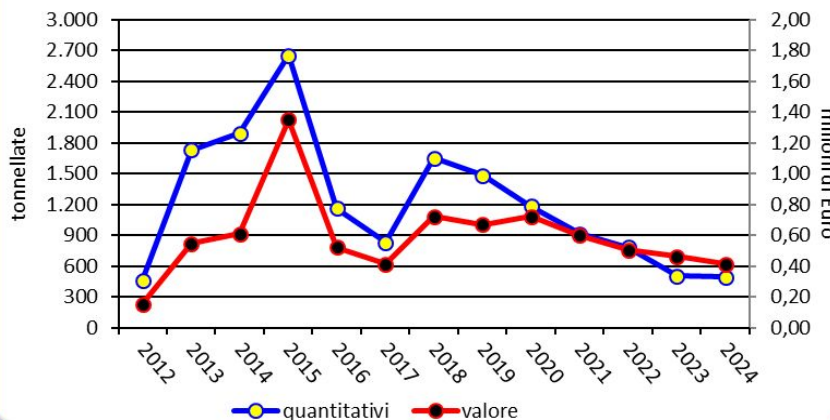
Sbarcato di alici locali nelle Marche



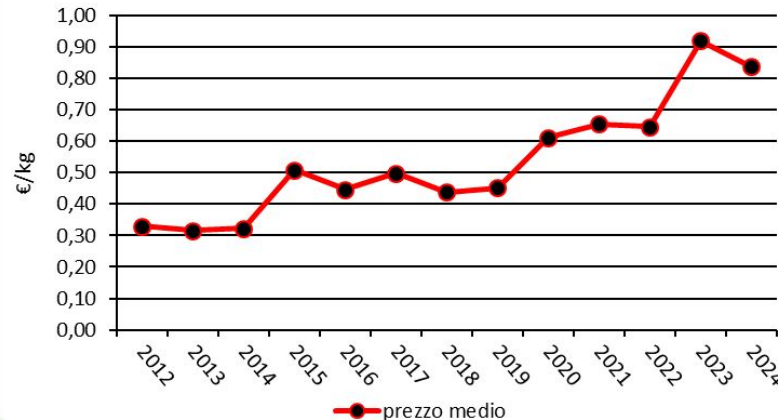
Prezzo medio delle alici nelle Marche



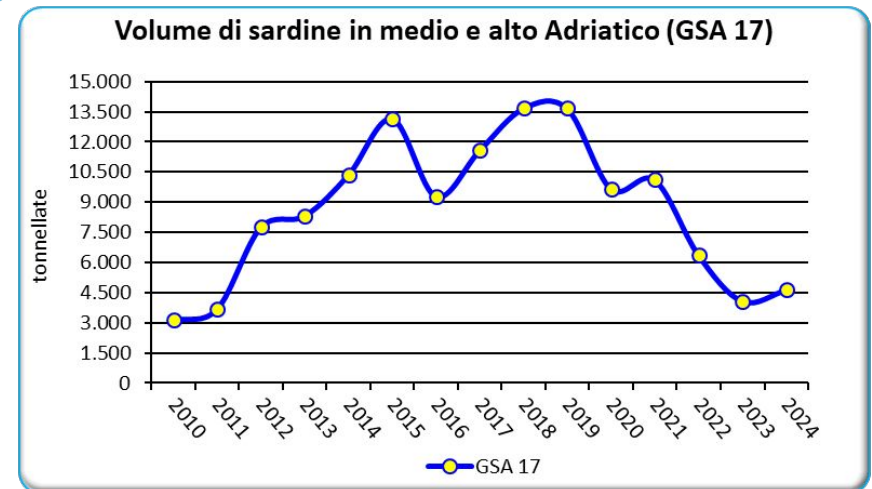
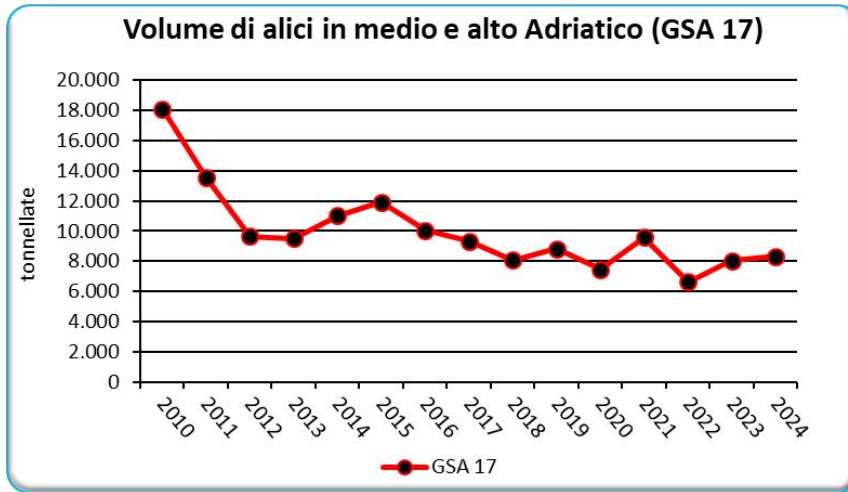
Sbarcato di sardine nelle Marche



Prezzo medio delle sardine nelle Marche



## La produzione di piccoli pelagici nella GSA 17





## La produzione di piccoli pelagici nella GSA 17

QUANTITATIVI DI ALICI VENDUTE NELLA GSA 17 (dati in tonnellate)					
	2013	2023	2024	Var. 2024/2023	Var. 2024/2013
FVG	401	294	166	-43,4%	-58,6%
Veneto	5.604	4.505	5.550	23,2%	-1,0%
Emilia-Romagna	1085	510	774	51,9%	-28,6%
Marche	2.431	2.723	1.840	-32,4%	-24,3%
Abruzzo	1.929	2.461	2.101	-14,6%	8,9%
Molise	31	0	3	4301,2%	-90,4%
<b>Totale GSA 17</b>	<b>11.482</b>	<b>10.493</b>	<b>10.435</b>	<b>-0,5%</b>	<b>-9,1%</b>

QUANTITATIVI DI SARDINE VENDUTE NELLA GSA 17 (dati in tonnellate)					
	2013	2023	2024	Var. 2024/2023	Var. 2024/2013
FVG	358	264	144	-45,4%	-59,6%
Veneto	4.830	2.031	2.307	13,6%	-52,2%
Emilia-Romagna	1410	1.279	1.687	31,9%	19,6%
Marche	1.733	505	496	-1,8%	-71,4%
Abruzzo	272	55	40	-27,1%	-85,1%
Molise	18	0	1	699,3%	-96,3%
<b>Totale GSA 17</b>	<b>8.621</b>	<b>4.135</b>	<b>4.676</b>	<b>13,1%</b>	<b>-45,8%</b>

# COSTI VARIABILI DELLA PESCA AI PICCOLI PELAGICI CON LE VOLANTI

---

## Costi variabili della pesca a volante

Il costo medio dell'ultimo anno per il **gasolio** utilizzato annualmente da una coppia di volanti è pari a circa 270mila euro, che rispetto al 2017 aumenta del 28%. Invece, il costo della **forza lavoro** è più costante nel periodo analizzato, con una diminuzione del 6% registrata nell'ultimo anno rispetto al 2017. Anche il costo relativo all'acquisto delle **cassette** è costante nel periodo, con un incremento solo dell'8% circa.

**COSTI VARIABILI SOSTENUTI DA UNA COPPIA DI VOLANTI**

Anno	Costo Gasolio	Costo Personale	Costo Cassettame	Costo Ghiaccio	Manutenzioni	Manuten. Scafo	Giorni di Pesca
2017	€ 211.024	€ 365.134	€ 123.543	€ 29.012	€ 53.475	€ 36.100	160
2018	€ 260.766	€ 394.512	€ 130.112	€ 33.067	€ 69.289	€ 12.500	174
2019	€ 276.131	€ 416.742	€ 148.723	€ 42.647	€ 32.890	€ 17.000	180
2020	€ 176.670	€ 349.488	€ 131.615	€ 37.911	€ 37.390	€ 27.400	154
2021	€ 221.808	€ 388.880	€ 174.493	€ 40.724	€ 49.046	€ 45.290	164
2022	€ 342.904	€ 303.206	€ 144.742	€ 27.348	€ 34.285	€ 11.000	154
2023	€ 247.353	€ 288.713	€ 112.776	€ 28.798	€ 41.926	€ 18.300	147
2024	€ 270.246	€ 343.273	€ 133.662	€ 40.136	€ 37.213	€ 14.250	147

Negli ultimi sette anni il costo annuale per l'acquisto del **ghiaccio** è cresciuto del 38%, mentre quello inerente le **manutenzioni generiche** e di quelle allo **scafo** cala rispettivamente del 30% e 60%.

Anche le **giornate** medie di uscite in mare di una barca tipo a volante sono in diminuzione rispetto al 2017, visto che alle attuali 147 giornate annue corrisponde un -8%.

# Grazie per l'attenzione!



Per contatti:

**Osservatorio Socio Economico della Pesca  
e dell'Acquacoltura – Veneto Agricoltura  
U.O. Economia e Comunicazione  
Agenzia Veneta per l'Innovazione nel Settore  
Primario**

Viale dell'Università, 14 – 35020, Legnaro (PD)  
Tel. 049-8293766

[nicola.severini@venetoagricoltura.org](mailto:nicola.severini@venetoagricoltura.org)

[www.venetoagricoltura.org](http://www.venetoagricoltura.org)